



T.C.

**AVCILAR KAYMAKAMLIđI**

**FİLİBELİ AHMET HİLMİ İMAM HATİP ORTAOKULU MÜDÜRLÜđÜ**



**2024-2028 STRATEJİK PLANI**

## İSTİKLALMARŞI

Korkma, sönmez bu şafaklarda yüzen al sancak;  
Sönmeden yurdumun üstünde tüten en son ocak.  
O benim milletimin yıldızıdır, parlayacak;  
O benimdir, o benim milletimindir ancak.

Çatma, kurban olayım, çehreni ey nazlı hilal!  
Kahraman ırkıma bir gül! Ne bu şiddet, bu celal?  
Sana olmaz dökülen kanlarımız sonra helal...  
Hakkıdır Hakk'a tapan milletimin istiklal!

Ben ezelden beridir hür yaşadım, hür yaşarım.  
Hangi çılgın bana zincir vuracakmış? Şaşarım!  
Kükremiş sel gibiyim, bendimi çiğner, aşarım.  
Yırtarım dağları, enginlere sığmam taşarım.

Garbın afakını sarmışsa çelik zırhlı duvar,  
Benim iman dolu göğsüm gibi serhaddim var.  
Ulusun, korkma! Nasıl böyle bir imanı boğar,  
"Medeniyet!" dediğin tek dişi kalmış canavar?

Arkadaş! Yurduma alçakları uğratma sakın.  
Siper et gövdeni, dursun bu hayasızca akın.  
Doğacaktır sana va' dettiği günler Hakk'ın...  
Kim bilir, belki yarın, belki yarından da yakın.

Bastığın yerleri "toprak!" diyerek geçme, tanı:  
Düşün altındaki binlerce kefensiz yatanı.  
Sen şehit oğlusun, incitme, yazıktır atanı:  
Verme, dünyaları alsan da, bu cennet vatanı.

Kim bu cennet vatanın uğruna olmaz ki feda?  
Şüheda fışkıracak toprağı sıksan, şüheda!  
Canı, cananı bütün varımı alsın da Hüda,  
Etmesin tek vatanımdan beni dünyada cüda.

Ruhumun senden, İlahi, şudur ancak emeli:  
Değmesin mabedimin göğsüne namahrem eli.  
Bu ezanlar ezanlar-ki şahadetleri dinin temeli  
Ebedi yurdumun üstünde benim inemeli.

O zaman vecd ile bin secde eder-varsa-taşım,  
Her yerihandan, İlahi, boşanıp kanlı yaşım,  
Fışkırır ruh-ı mücerred gibi yerden na' şım;  
O zaman yükselerek arşa değer belki başım.

Dalgaları sen de şafaklar gibi ey şanlı hilal!  
Olsun artık dökülen kanlarımın hepsi helal!  
Ebediyen sana yok, ırkıma yok izmihlal!  
Hakkıdır, hür yaşamış bayrağımın hürriyet;  
Hakkıdır, Hakk'a tapan, milletimin istiklal!

Mehmet AKİF ERSOY



*Öğretmenler;  
Yeni Nesil Sizin  
Eseriniz Olacaktır.*

*H. Özalp*



## GENÇLİĞE HİTABE

Ey Türk gençliği! Birinci vazifen, Türk İstiklalini, Türk Cumhuriyetini, İlelebet, muhafaza ve müdafaa etmektir.

Mevcudiyetinin ve istikbalinin yegane temeli budur. Bu temel, senin, en kıymetli hazinendir. İstikbalde dahi, seni, bu hazineden, mahrum etmek isteyecek, dahil ve harici, bedhahların olacaktır. Bir gün, istiklal ve cumhuriyeti müdafaa mecburiyetine düşersen, vazifeye atılmak için, içinde bulunacağın vaziyetin imkanı ve şartlarını düşünmeyeceksin! Bu imkan ve şartlar, çok namüsalet bir mahiyette tezahür edebilir. İstiklal ve cumhuriyetine kastedecek düşmanlar, bütün dünyada ensalı görülmemiş bir galibiyetin müessesili olabilirler. Cebren ve hile ile aziz vatanın, bütün kaleleri zapt edilmiş, bütün tersanelerine girilmiş, bütün orduları dağıtılmış ve memleketin her köşesi bilfiil işgal edilmiş olabilir. Bütün bu şartlardan daha elim ve daha vahim olmak üzere, memleketin dahilinde, iktidara sahip olanlar gallet ve dalalet ve hatta hıyanet içinde bulunabilirler. Hatta bu iktidar sahipleri şahsi menfaatlerini, müstevlerin siyasi emelleriyle tevhit edebilirler. Millet, fakr u zaruret içinde harap ve bitap düşmüş olabilir.

Ey Türk İstikbalinin evladı! İşte, bu ahval ve şartlar içinde dahi, vazifen; Türk istiklal ve cumhuriyetini kurtarmaktır! Muhtaç olduğun kudret, damarlarındaki asil kanda, mevcuttur!

*H. Özalp*

Okulumuzun temel girdilerine ilişkin bilgiler altta yer alan okul künyesine ilişkin tabloda yer almaktadır.

## Okul Bilgileri

Tablo 1: Okul Kurum Bilgileri

İli: İstanbul		İlçesi: Avcılar			
Adres:	Mustafa Kemal Paşa Mahallesi Mahir Sk. No:84 Avcılar/İstanbul		Coğrafi Konum (link):	766331@meb.k12.tr	
Telefon Numarası:	0212 428 5455		Faks Numarası:	0212 428 64 70	
e- Posta Adresi:	766331@meb.k12.tr		Web sayfası adresi:	<a href="https://filibeliahmethilmiiho.meb.k12.tr">https://filibeliahmethilmiiho.meb.k12.tr</a>	
Kurum Kodu:	766331		Öğretim Şekli:	Tam Gün	
Okulun Hizmete Giriş Tarihi : 2012-2013			Toplam Çalışan Sayısı	5	
Öğrenci Sayısı:	Kız	449	Öğretmen Sayısı	Kadın	39
	Erkek	325		Erkek	14
	Toplam	774		Toplam	53
Derslik Başına Düşen Öğrenci Sayısı		27	Şube Başına Düşen Öğrenci Sayısı		27
Öğretmen Başına Düşen Öğrenci Sayısı		16	Şube Başına 30'dan Fazla Öğrencisi Olan Şube Sayısı		1



## SUNUŞ

Okulumuzun beş yıllık ilk stratejik plan uygulaması 2019-2023 tarihlerinde yapılmış olup yapılan değerlendirmede plana imkânlar ölçüsünde sadık kalındığı görülmektedir.

Filibeli Ahmet Hilmi İmam Hatip Ortaokulu olarak okulumuzda stratejik plan oluştururken sadece Öğretim amaçlı değil, aynı zamanda Eğitim içerikli de olmasına özen gösteriyoruz. Çünkü; ahlaki, insani, edebi ve değerlerin yontulduğu çağımızda kaybolan değerlerimizin son derece önemli olduğu kanaatindeyiz. Türk kültür, adet, gelenek ve göreneklerimizin gelecek nesillerimize ilelebet aktarılması bilincindeyiz. Günümüzün getirdiği sorunlara çözüm olarak evvela eğitimin özünün "EDEB VE İLİM" olduğu görülmektedir. Çok iyi eğitim almış velakin edep ve vicdan konusunda nefsi terbiyeden yoksun bireylerin toplumun yapısını ve düzenini bozmaması; günümüze ve geleceğe toplumun ahlaki ve vicdani mühendisleri olması adına "ASIM'IN NESLİNİ" yetiştirmeyi kendimize görev ediniyoruz. Bu gayede çabalamaya gayret göstermek en büyük idealimizdir. Derdimiz Yunus Emre Hocamızın derdiyle dertlenip, İlimin amacının "HAKK'I BİLMEK" olduğunu evlatlarımızın duru dimağlarına naksetmektir.

Bu doğrultuda FİLİBELİ AHMET HİLMİ İMAM HATİP ORTAOKULU (2024-2028) STRATEJİK PLANININ Ülkemiz ve okulumuz için hayırlara vesile olmanı temenni eder, planın hazırlanmasında emeği geçen bütün arkadaşlarıma teşekkür ederim.

Muhammer POLAT  
Okul Müdür

# İÇİNDEKİLER

## 1. GİRİŞ VE STRATEJİK PLANIN HAZIRLIK SÜRECİ

1.1. Strateji Geliştirme Kurulu ve Stratejik Plan Ekibi.....	7
1.2. Planlama Süreci.....	8

## 2. DURUM ANALİZİ .....

2.1. Kurumsal Tarihçe.....	11
2.2. Uygulanmakta Olan Planın Değerlendirilmesi.....	11-12
2.3. Mevzuat Analizi.....	13
2.4. Üst Politika Belgelerinin Analizi.....	16
2.5. Faaliyet Alanları ile Ürün ve Hizmetlerin Belirlenmesi.....	18
2.6. Paydaş Analizi.....	20
Öğrenci Anketi Sonuçları Bilgileri.....	21
Öğretmen Anketi Sonuçları Bilgileri.....	21
Veli Anketi Sonuçları Bilgileri.....	22
2.7. Kurum İçi Analiz.....	23
2.7.1.Okul/Kurum İçi Analiz.....	23
2.7.2.İnsan Kaynakları.....	26
2.7.3.Teknolojik Düzey.....	32
2.7.4.Mali Kaynaklar.....	33
2.7.5.İstatistik Veriler.....	35
2.8. Dış Çevre Analizi (Politik, Ekonomik, Sosyal, Teknolojik, Yasal ve Çevresel Çevre Analizi -PESTLE).....	36
2.9. Güçlü ve Zayıf Yönler ile Fırsatlar ve Tehditler (GZFT) Analizi.....	38
(GZFT) Analizi.....	39

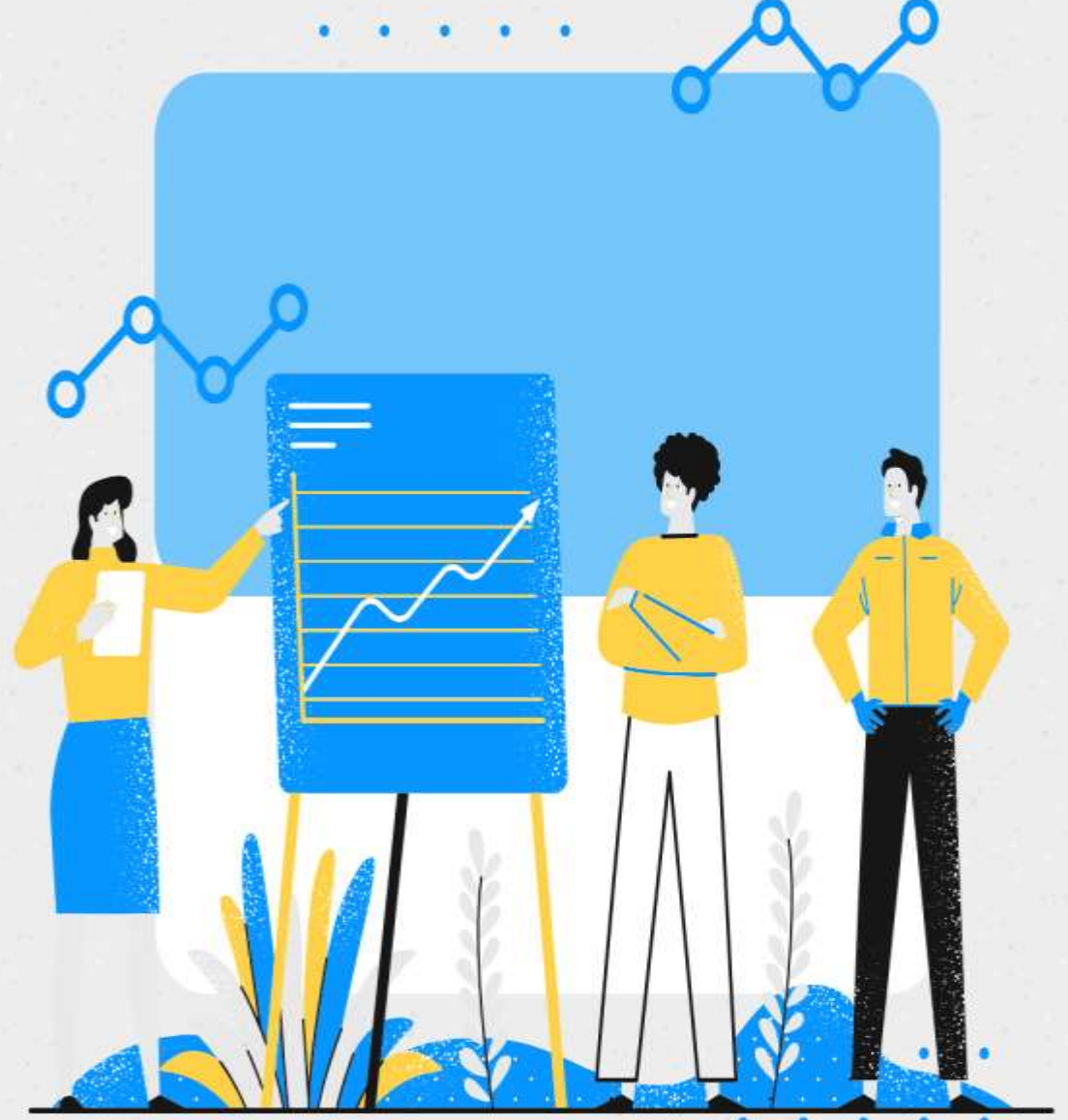
## 3. GELECEĞE BAKIŞ

3.1.Misyon.....	43
3.2.Vizyon.....	43
3.3. Temel Değerler.....	43

## 4. AMAÇ, HEDEF VE STRATEJİLERİN BELİRLENMESİ

4.1.Amaç ve Hedeflere İlişkin Mimari.....	45
4.2.TEMA 1: Eğitim ve Öğretime Erişim ve Katılım.....	46
4.3.TEMA 2: Eğitim ve Öğretime Kalite.....	48
4.4.TEMA 3: Kurumsal Kapasite.....	51
4.5.Maliyetlendirme.....	55
5. İZLEME VE DEĞERLENDİRME.....	56

# GİRİŞ VE PLAN HAZIRLIK SÜRECİ



## 1. GİRİŞ VE STRATEJİK PLANIN HAZIRLIK SÜRECİ

### 1.1. Strateji Geliştirme Kurulu ve Stratejik Plan Ekibi

2024-2028 dönemi stratejik plan hazırlanması süreci Üst Kurul ve Stratejik Plan Ekibinin oluşturulması ile başlamıştır. Ekip tarafından oluşturulan çalışma takvimi kapsamında ilk aşamada durum analizi çalışmaları yapılmış ve durum analizi aşamasında paydaşlarımızın plan sürecine aktif katılımını sağlamak üzere paydaş anketi, toplantı ve görüşmeler yapılmıştır.

Durum analizinin ardından geleceğe yönelim bölümüne geçilerek okulumuzun amaç, hedef, gösterge ve eylemleri belirlenmiştir. Çalışmaları yürüten ekip ve kurul bilgileri aşağıda verilmiştir.

**Tablo 2: Strateji Geliştirme Kurulu ve Stratejik Plan Ekibi Tablosu**

Strateji Geliştirme Kurulu Bilgileri		Stratejik Plan Ekibi Bilgileri	
Adı Soyadı	Ünvanı	Adı Soyadı	Ünvanı
Muhammer POLAT	Okul Müdürü	Ferhat ATILIR	Müd. Yard.
Emin EKMEKÇİ	Müdür Yardımcısı	Rabia Hatun ZAFER	DKAB Öğretmen
Şuayip KOÇ	Türkçe Öğretmeni	Necla DAŞTAN	Bilişim Öğretmeni
Zehra GÜREL	Rehber Öğretmen	Dilaver ABLAK	Veli
Leyla KAHRIMAN	Rehber Öğretmen		

## 1.2. Planlama Süreci:

Millî Eğitim Bakanlığı Strateji Geliştirme Başkanlığının 06.10.2022 tarihli ve 2022/21 sayılı Genelgesi ile 2024-2028 Stratejik Plan Hazırlık Çalışmaları, tüm il/ilçe millî eğitim müdürlüklerine duyurulmuştur. Bakanlık 2024-2028 Stratejik Plan Hazırlık Programı'nı yayımlamıştır. Bu program dâhilinde müdürlüğümüze ait 2024-2028 stratejik plan hazırlık çalışmaları başlamıştır. Ekip tarafından oluşturulan çalışma takvimi kapsamında ilk aşamada durum analizi çalışmaları yapılmış ve durum analizi aşamasında, paydaşlarımızın plan sürecine aktif katılımını sağlamak üzere paydaş anketi, toplantı ve görüşmeler yapılmıştır. Durum analizinin ardından geleceğe yönelim bölümüne geçilerek okulumuzun/kurumumuzun amaç, hedef, gösterge ve stratejileri belirlenmiştir.



# DURUM ANALİZİ



## 2.Durum Analizi

*Stratejik planlama sürecinin ilk adımı olan durum analizi, okulumuzun/kurumumuzun “neredeyiz?” sorusuna cevap vermektedir. Okulumuzun/kurumumuzun geleceğe yönelik amaç, hedef ve stratejiler geliştirebilmesi için öncelikle mevcut durumda hangi kaynaklara sahip olduğu ya da hangi yönlerinin eksik olduğu ayrıca, okulumuzun/kurumumuzun kontrolü dışındaki olumlu ya da olumsuz gelişmelerin neler olduğu değerlendirilmiştir. Dolayısıyla bu analiz, okulumuzun/kurumumuzun kendisini ve çevresini daha iyi tanımasına yardımcı olacak ve stratejik planın sonraki aşamalarından daha sağlıklı sonuçlar elde edilmesini sağlayacaktır.*

*Durum analizi bölümünde, aşağıdaki hususlarla ilgili analiz ve değerlendirmeler yapılmıştır;*

- *Kurumsal tarihçe*
- *Uygulanmakta olan planın değerlendirilmesi*
- *Mevzuat analizi*
- *Üst politika belgelerinin analizi*
- *Faaliyet alanları ile ürün ve hizmetlerin belirlenmesi*
- *Paydaş analizi*
- *Kuruluş içi analiz*
- *Dış çevre analizi (Politik, ekonomik, sosyal, teknolojik, yasal ve çevresel analiz)*
- *Güçlü ve zayıf yönler ile fırsatlar ve tehditler (GZFT) analizi*
- *Tespit ve ihtiyaçların belirlenmesi*

## 2.1 Kurumsal Tarihçe

Okulumuz İl Özel İdaresi tarafından 2012 yılında yaptırılmış olup 2012-2013 eğitim-öğretim yılında hizmete açılmıştır. Okulumuzda 731 Lise, 874 Ortaokul öğrencisi olmak üzere toplamda 1605 Öğrencimiz eğitim görmektedir. 2018-2019 eğitim öğretim yılına kadar ikili eğitim-öğretim sistemi uygulanmış ancak şuan itibariyle Ek Binamız açıldığı için Lise kısmı ek binada eğitim vermektedir. 2019 – 2020 Eğitim Öğretim yılında Filibeli Ahmet Hilmi İmam Hatip Ortaokulu ismi ile 832 ortaokul öğrencisi ile tam günlük eğitim sistemi uygulanmaktadır.

Okulumuzda İBB tarafından yaptırılan Spor salonu bulunmaktadır. Hem öğrencilerimiz hem de sivil vatandaşlarımıza açık olarak hizmet vermektedir.

Mesleki eğitim kapsamında ezan, hutbe, Kuran-ı Kerim’i güzel okuma, vaiz, vaize alanlarında gerekli çalışmalarını sürdürmekte öğrencilerimizi en iyi şekilde yetiştirmeyi amaçlamaktayız.

## 2.2. Uygulanmakta Olan Stratejik Planın Değerlendirilmesi

2019-2023 Stratejik Planı; toplam 3 amaç ve 3 hedeften oluşmaktadır. Planda bulunan hedefleri gerçekleştirmek için belirlenen strateji ve tedbirlerin tamamına yakını uygulanmıştır. Plan dönemi tamamlanmamış olmasına rağmen performans göstergelerinin büyük çoğunluğunda belirlenen hedeflere makul düzeyde ulaşılmış olmakla beraber, tüm dünyayı etkileyen pandemi nedeniyle bazı göstergelerde hedeflere ulaşılamamıştır. Ulaşılamayan hedeflere neden ulaşılamadığıyla ilgili sorunlar tespit edilerek gelecek stratejik planda gerekli tedbirlerin alınması ve stratejilerin geliştirilmesi hedeflenmektedir. Millî Eğitim Bakanlığı 2022/21 sayılı Genelgesi ile 2024-2028 Stratejik Plan Hazırlık Çalışmaları duyurulmuş, 2024-2028 Stratejik Plan Hazırlık Çalışmaları başlamıştır.

2019-2023 Stratejik Planında; Amaç 1 olarak belirlenen “Kayıt bölgemizde yer alan bütün ilköğretim kademesindeki öğrencilerin okullaşma oranlarını artıran, uyum ve devamsızlık sorunlarını gideren, onlara katılım ve tamamlama imkânı sunan etkin bir eğitim ve öğretime erişim süreci hâkim kılınacaktır” amacı içeriğinde yer alan 9 performans göstergesi incelendiğinde belirlenen hedeflere makul düzeyde ulaşılmış olduğu tespit edilmiştir.

2019-2023 Stratejik Planında; Amaç 2 olarak belirlenen “Öğrencilerimizin gelişen dünyaya uyum sağlayacak şekilde bilişsel, duyuşsal ve fiziksel bakımdan donanımlı bireyler olabilmesi için eğitim ve öğretimde kalite artırılabacaktır.” amacı içeriğinde yer alan 7 performans göstergesi incelendiğinde belirlenen hedeflere makul düzeyde ulaşılmış olduğu tespit edilmiştir.

2019-2023 Stratejik Planında; Amaç 3 olarak belirlenen “Okulumuzun beşerî, mali, fiziki ve teknolojik unsurları ile yönetim ve organizasyonu, eğitim ve öğretimin niteliğini ve eğitime erişimi yükseltecek biçimde geliştirilecektir.” amacı içeriğinde yer alan 11 performans göstergesi incelendiğinde belirlenen hedeflere makul düzeyde ulaşılmış olduğu tespit edilmiştir.

### 2.3. Yasal Yükümlülükler Ve Mevzuat Analizi

Tablo 3: Yasal Yükümlülükler Tablosu

Yasal Yükümlülük	Dayanak	Tespitler	İhtiyaçlar
Kalkınma planları, Cumhurbaşkanı tarafından belirlenen politikalar, programlar, ilgili mevzuat ve benimsedikleri temel ilkeler çerçevesinde geleceğe ilişkin misyon ve vizyonlarını oluşturmak, stratejik amaçlar ve ölçülebilir hedefler saptamak, performanslarını önceden belirlenmiş olan göstergeler doğrultusunda ölçmek ve bu sürecin izleme ve değerlendirmesini yapmak amacıyla katılımcı yöntemlerle stratejik plan hazırlamak	*5018 sayılı Kamu Mali Yönetimi ve Kontrol Kanunu Madde 9	Her dört yılda bir kurum için stratejik plan hazırlanması gerekiyor.	Stratejik plan hazırlama süreciyle ilgili daha detaylı eğitime ihtiyaç duyulmaktadır.
Okul öncesi eğitiminin amaç ve görevleri, Millî eğitimin genel amaçlarına ve temel ilkelerine uygun olarak, 1. Çocukların beden, zihin ve duyu gelişmesini ve iyi alışkanlıklar kazanmasını sağlamak; 2. Onları ilköğretime hazırlamak; 3. Şartları elverişsiz çevrelerden ve ailelerden	*1739 Sayılı Millî Eğitim Temel Kanunu Madde 20	Okulumuzda bünyesinde okul öncesi sınıfı bulunmamaktadır.	Okulumuzda okul öncesi sınıfının açılması

gelen çocuklar için ortak bir yetişme ortamı yaratmak; 4. Çocukların Türkçeyi doğru ve güzel konuşmalarını sağlamaktır.			
Çağımızın bilimsel, teknolojik, iktisadi, sosyal ve kültürel gelişmelerine uymalarını sağlayıcı eğitim imkânları hazırlamak	*Milli Eğitim Temel Kanunu (Md. 40)	Öğrencilerin kültürel alanda kendilerini keşfetmeleri için imkanların kısıtlı olması ve yönlendirmenin yetersiz olması	Çağın gerisinde değil ötesinde yaşaması gerektiğinin birey olarak farkın olması konusunda rehberlik edilmeli Sosyal ve kültürel etkinliklerin sayısı artmalı
Her Türk çocuğuna iyi bir vatandaş olmak için gerekli temel bilgi, beceri, davranış ve alışkanlıkları kazandırmak; onu milli ahlak anlayışına uygun olarak yetiştirmek.	* 1739 sayılı kanunun 23. maddesi, *222 sayılı kanunun 1. maddesi, *İlköğretim Kurumları Yönetmeliğinin 5. Maddesi	Sosyal medyanın olumsuz yanlarından öğrencilerimiz etkilenmektedir.	Öğrenciler arasında sosyal aktiviteler artırılmalıdır.
Her Türk çocuğunu ilgi, istidat ve kabiliyetleri yönünden yetiştirerek hayata ve üst öğrenime hazırlamak.	* 1739 sayılı kanunun *23. maddesi.	Öğrencilerin yetenekleri keşfedilmeli ve yönlendirilmeli	Rehberlik servisimizde tam etkinlik için 5 norm dolmalı
Öğrencilere, Atatürk ilke ve inkılâplarını benimsetme; Türkiye Cumhuriyeti Anayasası'na ve demokrasinin ilkelerine, insan hakları, çocuk hakları ve uluslararası sözleşmelere uygun olarak haklarını kullanma, başkalarının haklarına saygı duyma, görevini yapma ve sorumluluk yüklenebilen birey	* İlköğretim Kurumları Yönetmeliği'nin 5. Maddesi	Öğrencilerin milli bayramlar, önemli günler ve haftalar için yapılan faaliyetlere öğrencilerin ilgilerin artırılmalıdır.	Milli bayramlar, önemli günler ve haftalar için daha fazla öğrencinin katılması gerekmektedir.

olma bilincini kazandırmak			
Öğrencilere, toplumun bir üyesi olarak kişisel sağlığının yanı sıra ailesinin ve toplumun sağlığını korumak için gerekli bilgi ve beceri, sağlıklı beslenme ve yaşam tarzı konularında bilimsel geçerliliği olmayan bilgiler yerine, bilimsel bilgilerle karar verme alışkanlığını kazandırmak,	* İlköğretim Kurumları Yönetmeliği'nin 5. Maddesi	Öğrencilerin becerilerini ve zihinsel çalışmalarını birleştirerek çok yönlü gelişmelerini sağlanmalı	Sivil toplum örgütleri ile iş birliği yaparak öğrencilerin çok yönlü gelişmesi sağlanmalı
Öğretmenlik mesleğine hazırlık; genel kültür, özel alan eğitimi ve pedagojik formasyon/öğretmenlik meslek bilgisi sağlamak	Öğretmenlik Meslek Kanunu Madde 3, 3.bendi	Öğretmenlerin etkili teknoloji kullanımı, web2 araçlarında yeterliliklerinde eksiklik vardır.	Öğretmenler hizmetiçi eğitime katılmaları için yönlendirilmeli, iyi örneklerle teşvik edilmeli.

## 2.4. Üst Politika Belgeleri Analizi

Tablo 4: Üst Politika Belgeleri Analizi Tablosu

Üst Politika Belgesi	İlgili Bölüm/Referans	Verilen Görevler/İhtiyaçlar
1.Cumhurbaşkanlığı Yıllık Çalışma Planı 25.10.2022		2024 – 2028 dönemine ilişkin Stratejik Plan çalışmalarının başlatılması
1.AB Düşünce Grubu Raporu: Avrupa Projesi 2030 (III-Bilgi Yoluyla Büyüme: Bireyi Güçlendirme) 2.Ekonomi Reformları Eylem Planı 3. Eğitim 2023 Vizyonu: Öğrenme analitiği araçlarıyla veriye dayalı yönetim hedef:1,2.(Sayfa28)		Yönetim ve öğrenme etkinliklerinin izlenmesi, değerlendirilmesi, geliştirilmesi ve veriye dayalı yönetim
1.Yeni Ekonomi Programı (Orta Vadeli Program) 2019-2021: 2 ve 3 numaralı eğitim politikası paragrafları,7.Bölüm Programlar ve Projeler eğitim politikaları (sayfa25) 2.Ekonomi Reformları Eylem Planı 3.Eğitim2023Vizyonu: Okulların finansmanı hedef 1.(Sayfa47)		Eğitimin niteliğinin artırılması ve Okullarda planlı yönetim anlayışının yerleşmesi amacıyla bütçe ile plan bağıni kuran verimli bir finansman modeline geçilmesi
1.AB Düşünce Grubu Raporu: Avrupa Projesi 2030 (III-Bilgi Yoluyla Büyüme: Bireyi Güçlendirme) 2.Yeni Ekonomi Programı (Orta Vadeli Program)2021-2023:4 Ve 5 Numaralı Eğitim Politika Paragrafları, 7.Bölüm Programlar Ve Projeler Eğitim Politikaları (Sayfa 25) 3.Eğitim 2023 Vizyonu: Rehberlik Ve Psikolojik Danışmanlık Hedef 1.(Sayfa54)		Öğrencilerin mizaç, ilgi ve yeteneklerine uygun eğitimi alabilmelerine imkân veren işlevsel bir psikolojik danışmanlık ve rehberlik yapılanmasının kurulması
1.AB Düşünce Grubu Raporu: Avrupa Projesi 2030 (III-Bilgi Yoluyla Büyüme: Bireyi Güçlendirme) 2.Yeni Ekonomi Programı (Orta Vadeli Program) 2021-2023: 2, 4 Ve 5 Numaralı Eğitim Politika Paragrafları 3.Ekonomi Reformları Eylem Planı 4.Eğitim 2023 Vizyonu: Özel Eğitim Hedef1.(Sayfa58)		Fiziksel ve zihinsel dezavantajlı öğrencilerimizi akranlarından soyutlamayan ve birlikte yaşama kültürünü güçlendiren eğitimde adalet temelli yaklaşım modelinin yeniden geliştirilmesi
1.AB Düşünce Grubu Raporu: Avrupa Projesi 2030 (III-Bilgi Yoluyla Büyüme: Bireyi Güçlendirme)		Öğrencilerin yaş, okul türü ve programlarına göre gereksinimlerini dikkate alan beceri temelli yabancı dil yeterlilikleri sistemine geçilmesi



<b>2.Yeni Ekonomi Programı (Orta Vadeli Program) 2021-2023:5numaralı eğitim politika paragrafı,</b> <b>3.Ekonomi Reformları Eylem Planı</b> <b>4.Eğitim 2023 Vizyonu: Yabancı dil eğitimi hedef 1, 2 ve 3,(Sayfa 68)</b> <b>5.Türkiye Yeterlilikler Çerçevesi: Temel hedef(b),(Sayfa11)</b>	
<b>Yeni Ekonomi Programı (Orta Vadeli Program) 2021-2023: 5 numaralı eğitim politika paragrafı,7.Bölüm Programlar ve Projeler eğitim politikaları(sayfa 25)</b> <b>Eğitim 2023 Vizyonu: Temel eğitim hedef1,2ve3.(Sayfa86-88-89)</b>	<b>Öğrencilerimizin bilişsel, duygusal ve fiziksel olarak çok boyutlu gelişimini önemseyen ve bilgiden çok görgüyü temele alan bir temel eğitim yapısına geçilmesi</b>

2024-2028 stratejik planımız yukarıdaki üst politika belgeleri ve mevzuattaki temeller üzerine oluşturulmuştur. Öğrencilerimizin bilişsel, duyuşsal ve fiziksel yönden çok boyutlu gelişim göstermesi amacımızdır.

## 2.5.Faaliyet Alanları ile Ürün/Hizmetlerin Belirlenmesi

Tablo 5: Faaliyet Alanlar/Ürün ve Hizmetler Tablosu

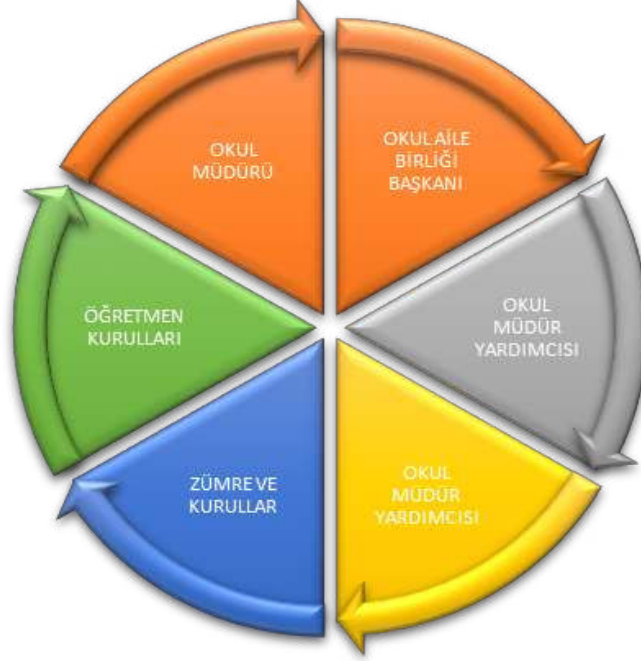
Faaliyet Alanı	Ürün/Hizmetler
Öğretim-eğitim faaliyetleri	Öğrenci İşleri Kayıt-nakil işleri Devam-devamsızlık Sınıf geçme Sınav hizmetleri Deneme Destekleme Yetiştirme Kursu
Rehberlik faaliyetleri	Bireysel, eğitsel, mesleki rehberlik Veli Öğrenci Öğretmen
Sosyal faaliyetler	Geziler, Okul Gezileri
Sportif faaliyetler	Futbol Voleybol Sportif etkinlik turnuvaları
Kültürel ve sanatsal faaliyetler	Okul Sergilerinin düzenlenmesi
İnsan kaynakları faaliyetleri	Kurul ve komisyonların oluşturulması Personelin gelişimi için seminerlere katılım Personel ziyaretleri Yemek, piknik düzenleme
Okul aile birliği faaliyetleri	Okul Gezileri ve okul içi etkinliklerin gerçekleştirilmesi
Ölçme değerlendirme faaliyetleri	Deneme Sınavları

# PAYDAŞ ANALİZİ



## 2.6.PAYDAŞ ANALİZİ

Kurumumuzun temel paydaşları öğrenci, veli ve öğretmen olmakla birlikte eğitimin dışsal etkisi nedeniyle okul çevresinde etkileşim içinde olunan geniş bir paydaş kitlesi bulunmaktadır. Paydaşlarımızın görüşleri anket, toplantı, dilek ve istek kutuları, elektronik ortamda iletilen önerilerde dâhil olmak üzere çeşitli yöntemlerle sürekli olarak alınmaktadır.



Paydaş anketlerine ilişkin ortaya çıkan temel sonuçlara altta yer verilmiştir.

Öğrenci Anketi Sonuçları:

**Tablo 6: Öğrenci Anketi Sonuçları Bilgileri**

Okulumuzun faaliyetlerine ilişkin memnuniyet düzeyi	Sayı	Yüzde
1	159	61%
2	65	25%
3	23	9 %
4	13	5%
<b>Toplam</b>	<b>260</b>	<b>100 %</b>

Öğretmen Anketi Sonuçları:

**Tablo 7: Öğretmen Anketi Sonuçları Bilgileri**

Okulumuz tarafından yürütülen faaliyetlerden en çok memnun olunan alanlar	Sayı	Yüzde
<b>Derslere yönelik faaliyetler</b>	27	58,03
<b>Öğrencilere yönelik Eğitsel, Mesleki ve Kişisel Rehberlik faaliyetleri</b>	27	58,03
<b>Velilere yönelik eğitim faaliyetleri</b>	21	45,8
<b>Öğrencilere yönelik sosyal/kültürel/sportif faaliyetler</b>	27	58,03
<b>Okul Güvenliği, Temizliği ve Düzeni</b>	27	58,03
<b>Okul binası, bahçe, spor salonu, laboratuvar vb. imkânları</b>	27	58,03
<b>Yenilik ve değişime açıklık</b>	20	43,08

Veli Anketi Sonuçları:

Tablo 8: Veli Anketi Sonuçları Bilgileri

Okulumuz tarafından yürütülen faaliyetlerden geliştirilmesi düşünülen faaliyet alanları	Sayı	Yüzde
Derslere yönelik faaliyetler	87	32,95
Öğrencilere yönelik Eğitsel, Mesleki ve Kişisel Rehberlik faaliyetleri	101	38,26
Velilere yönelik eğitim faaliyetleri	122	46,21
Okul Kursları	71	26,89
Öğrencilere yönelik sosyal/kültürel/sportif faaliyetler	68	25,76
Okul Güvenliği, Temizliği ve Düzeni	102	38,64
Okul binası, bahçe, spor salonu, laboratuvar vb. imkânları	86	32,58
Özel Eğitim Öğrencilerine yönelik hizmetler	64	24,24
Öğrencilere yönelik kitap okuma faaliyetleri	99	37,50
Yenilik ve değişime açıklık	80	30,30

## 2.7.Okul/Kurum İçi Analizi

### 2.7.1.Teşkilat Yapısı

Okulumuzun çalışanlarına ilişkin bilgiler altta yer alan tabloda belirtilmiştir

#### Çalışan Bilgileri Tablosu\*

Tablo 9: Çalışanların Görev Dağılımı Bilgileri

Unvan*	Erkek	Kadın	Toplam
Okul Müdürü ve Müdür Yardımcısı	3	0	3
Branş Öğretmeni	10	39	49
Rehber Öğretmen	0	2	2
Yardımcı Personel	1	3	4
Güvenlik Personeli	0	0	0
Memur		1	1
<b>Toplam Çalışan Sayıları</b>	14	45	59

## Okulumuz Bina ve Alanları

Okulumuzun binası ile açık ve kapalı alanlarına ilişkin temel bilgiler altta yer almaktadır.

### Okul Yerleşkesine İlişkin Bilgiler

Tablo 10. Okul Yerleşkesine İlişkin Bilgiler

Okul Bölümleri		Özel Alanlar	Var	Yok
Okul Kat Sayısı	4	Çok Amaçlı Salon	X	
Derslik Sayısı	31	Çok Amaçlı Saha		X
Derslik Alanları (m2)	50	Kütüphane	X	
Kullanılan Derslik Sayısı	30	Fen Laboratuvarı	x	
Şube Sayısı	29	Bilgisayar Laboratuvarı	x	
İdari Odaların Alanı (m2)	50	İş Atölyesi		x
Öğretmenler Odası (m2)	100	Beceri Atölyesi		x
Okul Oturum Alanı (m2)	1180	Pansiyon		x
Okul Bahçesi (Açık Alan)(m2)	5320			
Okul Kapalı Alan (m2)	6500			
Sanatsal, bilimsel ve sportif amaçlı toplam alan (m2)	500			
Kantin (m2)	45			
Tuvalet Sayısı	14			
Diğer (.....)				



## Sınıf ve Öğrenci Bilgileri

Tablo 11. Sınıf ve Öğrenci Bilgileri

Okulumuzda yer alan sınıfların öğrenci sayıları alttaki tabloda verilmiştir.

SINIFI	Kız	Erkek	Toplam
5. SINIF	113	84	197
6. SINIF	115	89	204
7. SINIF	115	81	196
8. SINIF	106	71	177

## 2.7.2. İnsan Kaynakları

### Personele İlişkin Bilgiler

Tablo 12. Çalışanların Görev Dağılımı

Çalışanın Ünvanı	Görevleri
Okul/Kurum Müdürü	Okul müdürü; ders okutmanın yanında kanun, tüzük, yönetmelik, yönerge, program ve emirlerle uygun olarak görevlerini yürütmeye, okulu düzene koymaya ve denetlemeye yetkilidir. Müdür, okulun amaçlarına uygun olarak yönetilmesinden, değerlendirilmesinden ve geliştirmesinden sorumludur.
Müdür Baş Yardımcısı	-
Müdür Yardımcısı	Müdür yardımcıları, ders okutmanın yanında okulun her türlü eğitim-öğretim, yönetim, öğrenci, personel, tahakkuk, ayniyat, yazışma, eğitimciyetkinlikler, yatılılık, bursluluk, güvenlik, beslenme, bakım, koruma, temizlik, düzen, halkla ilişkiler 5. 6. 7. 8. Sınıf iş ve işlemlerin yürütülmesinde sorumludur. Ayrıca işleriyle ilgili olarak okul müdürü tarafından verilen görevleri yapar.
Atölye ve Bölüm Şefleri	-
Öğretmenler	Öğretmenler, kendilerine verilen sınıfın veya şubenin derslerini, programda belirtilen esaslara göre plânlamak, okutmak, bunlarla ilgili uygulama ve deneyleri yapmak, ders dışında okulun eğitim-öğretim ve yönetim işlerine etkin bir biçimde katılmak ve bu konularda kanun, yönetmelik ve emirlerde belirtilen görevleri yerine getirmekle yükümlüdürler.
Yönetim İşleri ve Büro Memuru	-
Yardımcı Hizmetler Personeli	Yardımcı hizmetler sınıfı personeli, okul yönetimince yapılacak plânlama ve iş bölümüne göre her türlü yazı ve dosyayı dağıtmak ve toplamak, başvuru sahiplerini karşılamak ve yol göstermek, hizmet yerlerini temizlemek, aydınlatmak ve ısıtma yerlerinde çalışmak, nöbet tutmak, okula getirilen ve çıkarılan her türlü araç-gereç ve malzeme ile eşyayı taşıma ve yerleştirme işlerini yapmakla yükümlüdürler.

**Tablo 13. İdari Personelin Hizmet Süresine İlişkin Bilgileri**

Hizmet Süreleri	2024 Yılı itibarıyla	
	Kişi Sayısı	%
1-4Yıl		
5-6Yıl		
7-10Yıl		
10.....Üzeri	3	100

**Tablo 14. Yıl Yıl İçerisinde Okul/Kurumdan Ayrılan Yönetici Sayısı Bilgileri**

	Yıl İçerisinde Okul/Kurumdan Ayrılan Yönetici Sayısı			Yıl İçerisinde Okul/Kurumda Göreve Başlayan Yönetici Sayısı		
	2021	2022	2023	2021	2022	2023
<b>TOPLAM</b>	0	0	0	0	0	0

**Tablo 15. İdari Personelin Katıldığı Hizmet İçi Programları Bilgileri**

Adı ve Soyadı	Görevi	Katıldığı Çalışmanın Adı	Katıldığı Yıl
Muhammer POLAT	Müdür	Ortaöğretimde Akran Zorbalığı Semineri	2023
Emin EKMEKÇİ	Müdür Yardımcısı	MEB Birim Amirlerinin Öğretmen Bilgilendirme Semineri	2023
Ferhat ATILIR	Müdür Yardımcısı	Mesleki Gelişim Toplulukları İngilizce Öğretiminde Ölçme-Değerlendirme Uygulamalarında Öğrencileri Güdüleme Teknikleri Semineri	2024

**Tablo 16. Öğretmenlerin Hizmet Süreleri (2024 Yılı İtibarıyla)**

Hizmet Süreleri	Branşı	Kadın	Erkek	Toplam
		BRANŞ ÖĞRETMENİ	39	14
1-3Yıl		12	3	15
4-6Yıl		2	-	2
7-10Yıl		8	5	13
11-15Yıl		10	4	14
16-20		5	2	7
20veüzeri		1	1	2

**Tablo 17. Kurumda Gerçekleşen Öğretmen Sirkülasyonunun Oranı**

	Yılı içerisinde Kurumdan Ayrılan Öğretmen Sayısı			Yılı içerisinde Kurumda Göreve Başlayan Öğretmen Sayısı		
	2021	2022	2023	2021	2022	2023
TOPLAM	7	4	5	2	2	5

**Tablo 18. Öğretmenlerin Katıldığı Hizmet İçi Eğitim Programları**

AdıveSoyadı	Branşı	Katıldığı Çalışmanın Adı	KatıldığıYıl
Necla DAŞTAN	Bilişim Tek.ve Yazılım	Çalışanların Temel İş Sağlığı ve Güvenliği Eğitimi Kursu (Tehlikeli/Az Tehlikeli İşyerleri)	2024
Leyla KAHRIMAN	Rehberlik	Etik Davranışlar İlkeleri Semineri	2024
Zehra GÜREL	Rehberlik	Özel Yetenekli Öğrencilerin Ayırt Edici Özellikleri Semineri	2023
Rabia Hatun ZAFER	DKAB	MEB Birim Amirlerinin Öğretmen Bilgilendirme Semineri	2023

**Tablo 19. Kurumdaki Mevcut Hizmetli/ Memur Sayısı**

	Görevi	Erkek	Kadın	EğitimDurumu	HizmetYılı	Toplam
Şeref YILMAZ	Hizmetli	X		İLKOKUL		
Nigar BUĞDAYCI	Hizmetli		X	ORTAOKUL		
Damla ÇELİK	Hizmetli		X	ORTAOKUL		
Özlem GÜNGÖR	Hizmetli		X	İLKOKUL		
Yasemin YURTALAN	Hizmetli		X	İLKOKUL		
Aysel SÜRGÜN	Memur		X	LİSE	2016	

**Tablo 20. Çalışanların Görev Dağılımı**

Çalışanın Ünvanı	Görevleri
Okul /Kurum Müdürü	Okul müdürü; ders okutmanın yanında kanun, tüzük, yönetmelik, yönerge, program ve emirlere uygun olarak görevlerini yürütmeye, okulu düzene koymaya ve denetlemeye yetkilidir. Müdür, okulun amaçlarına uygun olarak yönetilmesinden, değerlendirilmesinden ve geliştirmesinden sorumludur.
Müdür Baş Yardımcısı	-
Müdür Yardımcısı	Müdür yardımcıları, ders okutmanın yanında okulun her türlü eğitim-öğretim, yönetim, öğrenci, personel, tahakkuk, ayniyat, yazışma, eğitimciyetkinlikler, yatılılık, bursluluk, güvenlik, beslenme, bakım, koruma, temizlik, düzen, halkla ilişkiler gibi işleriyle ilgili olarak okul müdürü tarafından verilen görevleri yapar.
Atölye ve Bölüm Şefleri	-
Öğretmenler	Öğretmenler, kendilerine verilen sınıfın veya şubenin derslerini, programda belirtilen esaslara göre plânlamak, okutmak, bunlarla ilgili uygulama ve deneyleri yapmak, ders dışında okulun eğitim-öğretim ve yönetim işlerine etkin bir biçimde katılmak ve bu konularda kanun, yönetmelik ve emirlerde belirtilen görevleri yerine getirmekle yükümlüdürler.
Yönetim İşleri ve Büro Memuru	-
Yardımcı Hizmetler Personeli	Yardımcı hizmetler sınıfı personeli, okul yönetimince yapılacak plânlama ve iş bölümüne göre her türlü yazı ve dosyayı dağıtmak ve toplamak, başvuru sahiplerini karşılamak ve yol göstermek, hizmet yerlerini temizlemek, aydınlatmak ve ısıtma yerlerinde çalışmak, nöbet tutmak, okula getirilen ve çıkarılan her türlü araç-gereç ve malzeme ile eşyayı taşıma ve yerleştirme işlerini yapmakla yükümlüdürler.

**Tablo 21. Okul/kurum Rehberlik Hizmetleri**

Mevcut Kapasite				Mevcut Kapasite Kullanımı ve Performans					
Psikolojik Danışman Norm Sayısı	Görev Yapan Psikolojik Danışman Sayısı	İhtiyaç Duyulan Psikolojik Danışman Sayısı	Görüşme Odası Sayısı	Danışmanlık Hizmeti Alan			Rehberlik Hizmetleri ile İlgili Düzenlenen Eğitim/Paylaşım Toplantısı vb. Faaliyet Sayısı		
				Öğrenci Sayısı	Öğretmen Sayısı	Veli Sayısı	Öğretmenlere Yönelik	Öğrencilere Yönelik	Velilere Yönelik
2	2	0	2	774	53	1500	4	6	6

### 2.7.3. Teknolojik Düzey

**Tablo 22. Teknolojik Araç-Gereç Durumu**

Araç-Gereçler	2021	2022	2023	İhtiyaç
Akıllı Tahta	2	30	30	yok
Masaüstü Bilgisayar	8	8	9	Yok
Taşınabilir Bilgisayar	2	2	2	yok
Projeksiyon	30	30	1	yok

**Tablo 23. Fiziki Mekân Durumu**

Fiziki Mekân	Var	Yok	Adedi	İhtiyaç	Açıklama
Öğretmen Çalışma Odası		+			
Ekipman Odası	+		1		
Kütüphane	+		1		
Rehberlik Servisi	+		2		
Resim Odası		+			
Müzik Odası		+			
Çok Amaçlı Salon	+		1		
Spor Salonu	+		1		



## 2.7.4. Mali Kaynaklar

Tablo 24. Kaynak Tablosu

Kaynaklar	2024	2025	2026	2027	2028
Okul Aile Birliđi	158000	160000	165000	170000	175000
<b>TOPLAM</b>	<b>458000</b>	<b>470000</b>	<b>485000</b>	<b>500000</b>	<b>510000</b>

Tablo 25. Harcama Kalemler

Harcama Kalemi	Çeşitleri
Personel	Sözleşmeli olarak çalışan personelin (sekreter temizlik, güvenlik) ücret, vergi, sigorta vb. giderleri
Onarım	Okul/kurum binası ve tesisatlarıyla ilgili her türlü Küçük onarım; makine, bilgisayar, yazıcı vb. Bakım giderleri
Sosyal-sportif faaliyetler	Etkinlikler ile ilgili giderler
Temizlik	Temizlik malzemeleri alımı
İletişim	Telefon, faks, internet, posta, mesaj giderleri
Kırtasiye	Her türlü kırtasiye ve sarf malzemesi giderleri

Tablo 26. Gelir-Gider Tablosu

YILLAR	2021		2022		2023	
	GELİR	GİDER	GELİR	GİDER	GELİR	GİDER
HARCAMAK ALEMLERİ						
Temizlik		13.470,00		52.937,00		65.312,00
Küçük Onarım						
Bilgisayar Harcamaları						
Büro Makinaları Harcamaları				57.380,82		
Telefon						
Sosyal Faaliyetler						
Kırtasiye		17.280,00		61.078,00		68.252,00
GENEL		<b>30.750,00</b>		<b>171.395,00</b>		<b>133.564,00</b>

### **2.7.5 İstatistiki Veriler**

Okul/kurumla ilgili her türlü sayısal veriler geriye dönük olarak (en az 3 yıllık) verilir. İstatistiki veriler kapsamında incelenecek hususlar;

- Öğrenci durumu (genel mevcut, ortalama sınıf mevcudu, mevcudu en fazla olan ve en az olan sınıf mevcudu sayısı, kaynaştırma eğitime tabi öğrenci sayısı vs.)
- Öğrenci kursları (kurs açılan dersler, katılan öğrenci sayısı, görev alan öğretmenlerin sayısı, kursun akademik başarıya olan katkısı vs.)
- Okul/kurumun akademik başarısı (ulusal düzeyde yapılan sınavlarda başarı sağlayan öğrenci sayısı ve mevcuda oranı, il başarı sırası, sınıfını doğrudan geçen öğrenci sayısı/oranı, sınıf tekrarı yapan öğrenci sayısı/oranı vb.)
- Rehberlik hizmetleri (yararlanan öğrenci sayısı ve diğer faaliyetleri),

## Çevre Analizi (PESTLE)

Çevre analiziyle okul/kurum üzerinde etkili olan veya olabilecek politik, ekonomik, sosyo-kültürel, teknolojik, yasal çevresel dış etkenlerin tespit edilmesi amaçlanır. Dış çevreyi oluşturan unsurlar (nüfus, demografik yapı, coğrafi alan, kentsel gelişme, sosyokültürel hayat, ekonomik, sosyal, politik, kültürel durum, çevresel, teknolojik ve rekabete yönelik etkenler vb.) okul ve kurumun kontrolü dışındaki koşullara bağlı ve farklı eğilimlere sahiptir. Bu unsurlar doğrudan veya dolaylı olarak okul/kurumun faaliyet alanlarını etkilemektedir.

**Tablo 27.PESTLE Analiz Tablosu**

Politik-Yasal etkenler	Ekonomik etkenler
<ul style="list-style-type: none"><li>Okulumuz, MEB politikaları ve stratejik planlama ışığında eğitim-öğretim faaliyetlerine devam etmektedir.</li><li>Öğrencilerini eğitimin merkezine koyan bir yaklaşım sergiler, öğrencilerin yeniliklere açık ve yeniliklerden haberdar, gelişim ve yenilikçi odaklı olmasını sağlayıcı, önleyici çalışmalarla risklerden koruyucu politikalar uygular ve yasal sorumluluklarını en iyi şekilde yerine getirmeye çalışır.</li><li>Kurumdaki projeler tüm paydaşlarla gerçekleştirilir.</li></ul>	<ul style="list-style-type: none"><li>Ailelerimizin sosyo - ekonomik düzeyleri düşük/orta düzeylerde dir.</li><li>Okul bölgesi göç alan bir bölgedir.</li><li>Okulumuzda gelir durumu iyi olan velilerimizin okulumuza yardımları olmaktadır.</li><li>Belli dönemlerde okul bünyesinde okul-aile işbirliği ile çalışmalar düzenlenmekte, buradan elde edilen gelirler ile okulumuzun eksiklikleri giderilmektedir.</li></ul>
Sosyokültürel Etkenler	Teknolojik Etkenler

- Bölgedeki aile yapısı kalabalıklık açısından değişiklik göstermektedir.
- Nüfus artışı olma potansiyeli olan bir mahalledir.
- Velilerimizin eğitim ve kültür seviyeleri orta seviyededir ama aileler öğrencilerin eğitim-öğretim faaliyetlerine önem verir.
- Okulumuz sosyal ve kültürel yerlere kolay ulaşmak için toplu taşıma imkanlarına sahiptir.

- Okulumuzla ilgili faaliyetlerimiz e-okul sistemi üzerinden yürütülmektedir.
- MEBBİS, EBA, e-devlet sistemleri yaygındır.
- Sınıflarımızda akıllı tahtalarımız öğrenme ortamlarını oluşturmak için öğrenciye uygun şekilde kullanılır.
- Bilişim sınıfında öğrenciler uygulamalı eğitim görürler.
- Okulumuz web sitesi ve okul sosyal ağları etkin bir şekilde kullanılmaktadır.

#### Çevresel Etkenler

1. Okulun bulunduğu mahalle çevreyolunun yakın olduğu bir yerdir ve Avcılar merkeze uzak bir konumdadır.
2. Mahallemiz engebeli bir mahalledir.
3. 3 ilçe (Avcılar-Esenyurt-Beylikdüzü ) birleşim noktasındadır.
4. İnternet altyapısı iyidir bağlantı sorunları yaşanmamaktadır.
5. Okulumuz deprem bölgesinde yer almaktadır. Fakat okulun bulunduğu mahallemiz zemin açısından sağlamdır.

**Tablo 28. İç Çevre ve Dış Çevre**

İç Çevre		Dış Çevre	
Güçlü Yönler	Zayıf Yönler	Fırsatlar	Tehditler
Öğrenmeye meraklı bir öğrenci profilinin olması	Bazı öğrencilerin derslere ve okula ilgisinin az olması.	Yerel yönetimlerin işbirliğine açık olması	Sivil toplum kuruluşlarının yeteri kadar olmaması
Öğrencilerin bilim, sanat ve spor aktivitelerine karşı istekli olmaları	Okul spor salonunun lise ile beraber kullanılması ve ders dışı etkinlikler için alanlarının olmaması.	Hayırsever insanların olması	Ailelerdeki çocuk sayısının fazla olması
Özverili bir çalışma prensibinin yerleşmiş olması	Binanın büyüklüğüne oranla çalışan personelimizin sayıca yetersizliği	Araştırma ve geliştirmeye yönelik sosyal ve kültürel alt yapının zenginliği	Ailelerin çocuklarına yeteri kadar zaman ayırmaması
Sorumluluklarının bilincinde olmaları	Disiplini bozucu öğrenci davranışları	İnternet kullanımının artmasıyla beraber bilgiye ulaşımın kolaylaşması	Okulumuzun izole bir bölgede bulunmasından dolayı sosyal imkânların kısıtlı olması
Öğretmen kadrosunun genç ve dinamik olması	Sosyal Faaliyetlere öğrenci katılımının az olması	M.E.B' dan her türlü destek ve bilginin alınabilmesi	Şehir merkezine uzaklık nedeniyle İstanbul'umuzu yansıtmakta zor olması
Bilişim Teknolojileri sınıfının bulunması	Bilişim öğretmeni eksikliği	İlçe merkezine kıyasla trafik yoğunluğunun az olması.	Muhtemel deprem beklentisinin olması
Yönetim anlayışı olarak katılımcılığa önem vermesi	Okulla az ilgili veliler ve parçalanmış aile çocukları.	Okula yakın kent evi olması ve öğrencilerin faydalanması.	Artan nüfus oranı
İstişare mekanizmasının işlemesi	Bazı velilerin okulla ve öğretmenlerle daha az iletişime geçmesi.	Okula ulaşımın sağlanmasının kolaylığı.	Öğrencilerin teknolojik imkanların olumsuz yönlerinden etkilenmesi.

## GZFT Analizi

Durum analizi kapsamında kullanılacak temel yöntemlerden birisi de GZFT analizidir. Bu analiz, okul/kurumu etkileyen koşulların sistematik olarak incelendiği bir yöntemdir. Bu kapsamda, okul/kurumun güçlü ve zayıf yönleri ile okul/kurum dışında oluşabilecek fırsatlar ve tehditler belirlenmiştir. Okulumuzun temel istatistiklerinde verilen okul künyesi, çalışan bilgileri, bina bilgileri, teknolojik kaynak bilgileri ve gelir gider bilgileri ile paydaş anketleri sonucunda ortaya çıkan sorun ve gelişime açık alanlar iç ve dış faktör olarak değerlendirilerek GZFT tablosunda belirtilmiştir. Dolayısıyla olguyu belirten istatistikler ile algıyı ölçen anketlerden çıkan sonuçlar tek bir analizde birleştirilmiştir.

Kurumun güçlü ve zayıf yönleri donanım, malzeme, çalışan, iş yapma becerisi, kurumsal iletişim gibi çok çeşitli alanlarda kendisinden kaynaklı olan güçlülükleri ve zayıflıkları ifade etmektedir ve ayırmda temel olarak okul müdürü/müdürlüğü kapsamında bakılarak iç faktör ve dış faktör ayrımı yapılmıştır.

**Tablo 29. GZFT Stratejileri**

	<b>Fırsatlar</b>	<b>Tehditler</b>
<b>Güçlü Yönler</b>	<p>Öğretmenlerin sınıflarda etkileşimli tahta dan yararlanabilmesi.</p> <p>Okulda çok amaçlı salonun olması</p> <p>Okulda fen laboratuvarının olması ve aktif bir şekil de kullanılması</p> <p>Kameraların olması</p> <p>Okula ulaşımın kolay olması</p> <p>Yetiştirme kurslarının olması</p> <p>Okul çalışanlarının işbirliğine açık olması</p> <p>Sınıfların teknolojik donanıma sahip olması</p> <p>Yönetimin kadrosunun yeniliğe açık olması</p>	<p>Öğrenci devamsızlığı</p> <p>Disiplini bozan öğrenci davranışları</p> <p>Öğrencilerin kitap okuma alışkanlıklarının olmaması</p> <p>Bazı velilerin okulla ve öğretmenlerle daha az iletişime geçmesi</p> <p>Gelişen ve değişen teknolojiye uygun donatım maliyetinin yüksek olması</p>
<b>Zayıf Yönler</b>	<p>Dil laboratuvarının olmaması</p> <p>İşbirliğine açık velinin az olması</p>	<p>Zayıf yönler ve tehditlerin olumsuz etkilerini en aza indirmeye yönelik geliştirilen stratejilerdir.</p>



## **Tespit ve İhtiyaçların Belirlenmesi**

Tespitler ve problem alanları önceki bölümlerde verilen Durum Analizi aşamalarında öne çıkan, Durum Analizini özetleyebilecek türde ifadelerden oluşmaktadır. İhtiyaçlar ise bu tespitler ve problem alanları dikkate alındığında ortaya çıkan ihtiyaçları ve gelişim alanlarını ortaya koymaktadır. Durum analizi çalışmaları sonucunda elde edilen bulgulara Durum Analizi Raporunda yer verilmiştir.

Okul Müdürlüğümüzün Misyon, vizyon, temel ilke ve değerlerinin oluşturulması kapsamında öğretmenlerimiz, öğrencilerimiz, velilerimiz, çalışanlarımız ve diğer paydaşlarımızdan alınan görüşler, sonucunda stratejik plan hazırlama ekibi tarafından oluşturulan Misyon, Vizyon, Temel Değerler; Okulumuz üst kurulana sunulmuş ve üst kurul tarafından onaylanmıştır.

# GELECEĐE BAKIŐ



## MİSYONUMUZ

Okul Müdürlüğümüzün Misyon, vizyon, temel ilke ve değerlerinin oluşturulması kapsamında öğretmenlerimiz, öğrencilerimiz, velilerimiz, çalışanlarımız ve diğer paydaşlarımızdan alınan görüşler, sonucunda stratejik plan hazırlama ekibi tarafından oluşturulan Misyon, Vizyon, Temel Değerler; Okulumuz üst kurulana sunulmuş ve üst kurul tarafından onaylanmıştır.

## VİZYONUMUZ

Bilgili, kültürlü, başarılı, kendine güvenen, kendi değerlerimizle birlikte insanlığın ortak kazanımları olan evrensel değerleri özümsemiş, yaratılanı 'Yaradan'dan ötürü sevebilen, tabiatı tahrip değil imar eden, sorun değil çözüm üreten, farklılıkları doğal ve zenginlik kabul edip bunlardan yararlanmayı hedefleyen; insana, düşünceye, özgürlüğe, ahlaka ve kültürel mirasa saygı duyan kişilikli fertler yetiştirmek için varız.

## TEMEL DEĞERLERİMİZ

- İnsan hakları ve demokrasinin evrensel değerleri
- Çevreye ve canlıların yaşam hakkına duyarlılık
- Liyakat
- Analitik ve bilimsel bakış
- Kültürel ve sanatsal duyarlılık ile sportif beceriler
- Saygınlık, tarafsızlık, güvenilirlik ve adalet
- Katılımcılık, şeffaflık ve hesap verilebilirlik

## AMAÇ HEDEF VE STRATEJİLERİN BELİRLENMESİ



## **AMAÇ, HEDEF VE STRATEJİLERİN BELİRLENMESİ**

### **AMAÇ VE HEDEFLERE İLİŞKİN MİMARİ**

**AMAÇ 1 :** Öğrencilerin eğitim öğretime etkin katılımlarıyla donanımlı olarak bir üst öğrenime geçişi sağlanacaktır.

**HEDEF 1.1:** Öğrenme kayıpları önleyici çalışmalar yapılarak azaltılacaktır.

**AMAÇ 2 :** Öğrencilere medeniyetimizin ve insanlığın ortak değerleriyle çağın gereklerine uygun bilgi, beceri, tutum ve davranışlar kazandırılacaktır.

**HEDEF 2.1 :** Öğrencilerin akademik başarılarıyla birlikte tasarım ve girişimcilik yönlerini artırmaya yönelik bütüncül çalışmalar yürütülecektir.

**HEDEF 2.2 :** Öğrencilerin bilimsel, kültürel, sanatsal, sportif ve toplum hizmeti alanlarında ders dışı etkinliklere katılım oranı artırılacaktır.

**AMAÇ 3 :** Okulun eğitimin temel ilkeleri doğrultusunda niteliğini arttırmak amacıyla kurumsal kapasite geliştirilecektir.

**HEDEF 3.1:** Temel eğitimde okulların niteliğini arttıracak uygulamalara ve çalışmalara yer verilmesi sağlanacaktır.

**HEDEF 3.2:** Eğitim ve öğretimin sağlıklı ve güvenli bir ortamda gerçekleştirilmesi için okul sağlığı ve güvenliği geliştirilecektir.

**HEDEF 3.3 :** Kurum personelinin mesleki gelişimlerinin artırılması sağlanacaktır.

## TEMA 1: Eğitim ve Öğretime Erişim ve Katılım

<b>Amaç 1</b>	Öğrencilerin eğitim öğretime etkin katılımlarıyla donanımlı olarak bir üst öğrenime geçişi sağlanacaktır.
<b>Hedef 1.1</b>	Öğrenme kayıpları önleyici çalışmalar yapılarak azaltılacaktır.

Performans Göstergeleri	Hedef Etkisi*	Başlangıç Değeri**	2024	2025	2026	2027	2028	İzleme Sıklığı	Rapor Sıklığı
PG 1.1.1. Bir eğitim ve öğretim yılında destekleme ve yetiştirme kurslarına kayıt yaptıran öğrenci oranı (%)	25	50	53	55	60	63	70	Her Ay	Her Dönem Sonu
PG 1.1.2. Destekleme ve yetiştirme kurslarına devam eden öğrencilerin katılım sağladığı derslerin not ortalaması	25	50	55	60	63	70	75	Her Ay	Her Dönem Sonu
PG 1.1.3. 20 gün ve üzeri özürsüz devamsızlık yapan öğrenci oranı (%)	50	50	55	60	63	66	72	Her Ay	Her Dönem Sonu

<b>Koordinatör Birim</b>	Okul Yönetimi
<b>İş birliği Yapılacak Birimler</b>	Rehberlik Servisi , Zümre Öğretmenleri
<b>Riskler</b>	
<b>Stratejiler</b>	<p>S1. Öğrencilerin genel derslerdeki kazanım eksiklikleri tespit edilerek destekleme ve yetiştirme kurslarıyla akademik yeterliklerinin artırılması sağlanacaktır.</p> <p>S2. Dijital platformlar aracılığıyla öğrencilerin tamamlayıcı ve destekleyici eğitim almaları sağlanacaktır.</p> <p>S3. DYK'lara yönelik ders içeriklerine katkı sağlayacak etkinlik, okuma vb. aktivitelerin zenginleştirilmesi sağlanacaktır.</p> <p>S4. DYK içerikleri öğrencinin hazır bulunuşluk seviyesi dikkate alınarak hazırlanacaktır.</p> <p>S5. Öğrencilerin devamsızlık nedenleri tespit edilerek devamsızlığa neden olan etmenler giderilecektir.</p>
<b>Maliyet Tahmini</b>	47.000
<b>Tespitler</b>	<ul style="list-style-type: none"> <li>- Destekleme ve yetiştirme kurslarının sadece 8. sınıflara yönelik olması diğer kademelerde önemli gözükmemesi ve gelecek yıllarda ilgiyi azaltması.</li> <li>- Eba kullanımının öğrenciler tarafından benimsenmemesi.</li> <li>- Devamsızlık yapan öğrencilerle rehberlik servisinin bu konunun önemi ile ilgili okulu sahiplenici çalışmalar yapması gerekiyor.</li> </ul>
<b>İhtiyaçlar</b>	<p>Eba kullanımı için okul dışında da öğrencilerin internet ihtiyaçları.</p> <p>Rehber öğretmen</p>

## TEMA 2: Eğitim ve Öğretime Kalite

<b>Amaç 2</b>	Öğrencilere medeniyetimizin ve insanlığın ortak değerleriyle çağın gereklerine uygun bilgi, beceri, tutum ve davranışlar kazandırılacaktır.
<b>Hedef 2.1</b>	Öğrencilerin akademik başarılarıyla birlikte tasarım ve girişimcilik yönlerini artırmaya yönelik bütüncül çalışmalar yürütülecektir.

<b>Performans Göstergeleri</b>	<b>Hedef Etkisi*</b>	<b>Başlangıç Değeri**</b>	<b>2024</b>	<b>2025</b>	<b>2026</b>	<b>2027</b>	<b>2028</b>	<b>İzleme Sıklığı</b>	<b>Rapor Sıklığı</b>
PG 2.1.1. Öğrenci başına okunan kitap sayısı	50	30	35	45	55	65	70	Her Ay	İki Ayda Bir
PG 2.1.2. Okulun katılım sağladığı ulusal ve uluslararası proje sayısı	10	10	11	12	13	15	16	Her Dönem	Sene Sonu
PG 2.1.3. Bir eğitim ve öğretim yılında yerel, ulusal ve uluslararası proje, yarışma vb. etkinliklere katılan öğrenci oranı (%)	10	50	53	55	58	60	63	Her Ay	Dönem Sonu
PG 2.1.3. Ortaokul 5. sınıflarda yabancı dil ağırlıklı eğitim alan öğrenci oranı	30	50	52	54	58	60	62	Her Ay	Dönem Sonu
<b>Koordinatör Birim</b>	Okul Yönetimi								
<b>İş birliği Yapılacak Birimler</b>	Zümre Öğretmenleri , MEB , Belediye								
<b>Riskler</b>	Yabancı dil donanımlı sınıf için fiziki mekanın giderilememesi								
<b>Stratejiler</b>	<ol style="list-style-type: none"><li>Okulda proje sergileri gerçekleştirilecektir.</li><li>Okul kütüphanesi zenginleştirilecek, öğrencilerin kitap okumasını teşvik edecek etkinlikler düzenlenecektir.</li></ol>								



	<p>3. Öğrencilerin yerel, ulusal ve uluslararası proje ve yarışmalara katılmaları teşvik edilecektir.</p> <p>4. Öğrencilerin ortaokul 5.sınıflarda yabancı dil ağırlıklı eğitim almaları için yabancı dil sınıfı kurulacaktır.</p>
<b>Maliyet Tahmini</b>	51.000
<b>Tespitler</b>	<p>- Çok yönlü yarışmalara katılım az olması ve öğrencilerin yeteneklerini keşfetmelerini sağlayacak faaliyetlerin yetersiz kalması</p> <p>- Yabancı dil dersi için teknolojik yetersizlik ve tam donanımlı ortam eksikliği</p> <p>- Her ünite sonunda İngilizce dersinden düzenli olarak deneme sınavları</p>
<b>İhtiyaçlar</b>	<p>Tam donanımlı yabancı dil materyalleri</p> <p>Okuma Kitabı</p>

<b>Amaç 2</b>	Öğrencilere medeniyetimizin ve insanlığın ortak değerleriyle çağın gereklerine uygun bilgi, beceri, tutum ve davranışlar kazandırılacaktır.
<b>Hedef 2.2</b>	Öğrencilerin bilimsel, kültürel, sanatsal, sportif ve toplum hizmeti alanlarında ders dışı etkinliklere katılım oranı artırılacaktır.

Performans Göstergeleri	Hedefe Etkisi*	Başlangıç Değeri**	2024	2025	2026	2027	2028	İzleme Sıklığı	Rapor Sıklığı
PG 2.2.1. Bir eğitim ve öğretim yılında en az iki sosyal sorumluluk ve toplum hizmeti çalışmalarına katılan öğrenci oranı (%)	%50	%5	%6	%8	%9	%10	%12	Her Ay	Dönem Sonu

Okulda bir eğitim ve öğretim yılında geleneksel çocuk oyunları alt başlığında en az bir faaliyete katılan öğrenci oranı (%)	%50	%20	%23	%26	%30	%35	%40	Dönem içi	Yıl Sonu
<b>Koordinatör Birim</b>	Okul Yönetimi								
<b>İş birliği Yapılacak Birimler</b>	MEB , Belediyeler , Beden Eğitimi ve Türkçe Zümresi								
<b>Riskler</b>									
<b>Stratejiler</b>	<ol style="list-style-type: none"> <li>1. Okul bünyesinde etkinlikler düzenlenecektir.</li> <li>2. Okul bahçeleri çocukların geleneksel oyunlarla vakit geçirmelerini sağlayacak ve gelişimlerini destekleyecek şekilde etkin olarak kullanılacaktır.</li> <li>3. Okul bünyesinde yarışmalar düzenlenecektir.</li> <li>4. Diğer kurum ve kuruluşlarla iş birliği içerisinde yürütülen bilimsel, sosyal, kültürel, sanatsal ve sportif alanlardaki faaliyetler artırılacaktır.</li> </ol>								
<b>Maliyet Tahmini</b>	185.000								
<b>Tespitler</b>	Okulumuz spor salonunda bu çalışmalar yapılabilir.								
<b>İhtiyaçlar</b>	Halk Oyunları Eğitimi sertifikalı öğretmen Ses sistemi								

## TEMA 3: KURUMSAL KAPASİTE

<b>Amaç 3</b>	Okulun eğitimin temel ilkeleri doğrultusunda niteliğini arttırmak amacıyla kurumsal kapasite geliştirilecektir.
<b>Hedef 3.1</b>	Eğitim ve öğretimin sağlıklı ve güvenli bir ortamda gerçekleştirilmesi için okul sağlığı ve güvenliği geliştirilecektir.

Performans Göstergeleri	Hedefe Etkisi*	Başlangıç Değeri**	2024	2025	2026	2027	2028	İzleme Sıklığı	Rapor Sıklığı
PG 3.1.1. Akran zorbalığı ve siber zorbalıkla ilgili konularda eğitim alan öğretmen, öğrenci ve veli sayısı	%50	78	325	375	450	550	600	Her ay	İki ayda bir
PG 3.1.2 Afet ve acil durum tatbikat sayısı	%30	2	3	4	5	6	7	2 ayda 1	Yıl sonu
PG 3.1.3 Hijyen, gıda güvenliği, bulaşıcı hastalıklar ile ilgili konularda verilen eğitim alan öğrenci, öğretmen ve personel sayısı	%20	78	400	450	500	600	700	Dönem sonu	Yıl sonu
<b>Koordinatör Birim</b>	Okul Yönetimi								
<b>İş birliği Yapılacak Birimler</b>	Rehberlik servisi , öğretmenler , sivil toplum kuruluşları								
<b>Riskler</b>	Velilerin yeterli zamanı ayırmaması Yanlış teknoloji kullanımının olumsuz örneklerle maruz bırakması								
<b>Stratejiler</b>	S1 Öğrenci, öğretmen ve velilerde farkındalık oluşturmak için bağımlılıkla mücadele, akran zorbalığı, siber zorbalık, sağlıklı beslenme ve obezite, hijyen, bulaşıcı hastalıklar ve gıda güvenliği gibi konularda alan uzmanları ile iş birliğinde eğitimler düzenlenecektir. S2 Okulun afet ve acil durum eylem planının güncel tutulması sağlanacaktır. S3 Afet ve acil durum tatbikatları düzenlenecektir.								
<b>Maliyet Tahmini</b>	55.000								

<b>Tespitler</b>	Yanlış teknolojinin öğrencilere olumsuz örnekler sunması Bu hedefleri gerçekleştirmek için bilinçli teknoloji kullanımı eğitimleri verilmeli Rehberlik servisindeki tamamlanmayan norm açığı
<b>İhtiyaçlar</b>	Rehber öğretmeni normu tam olmalı. Yeşil Ay ile senkronize seminerler düzenlenmeli. Diğer STK'lar ile işbirliği yapılmalı. Okul içi farkındalık projeleri yaygınlaştırılmalı.

<b>Amaç 3</b>	Okulun eğitimin temel ilkeleri doğrultusunda niteliğini arttırmak amacıyla kurumsal kapasite geliştirilecektir.
<b>Hedef 3.2</b>	Kurum personelinin mesleki gelişimlerinin artırılması sağlanacaktır.

Performans Göstergeleri	Hedefe Etkisi*	Başlangıç Değeri**	2024	2025	2026	2027	2028	İzleme Sıklığı	Rapor Sıklığı
PG 3.2.1 Hizmet içi eğitim alan yönetici ve öğretmen sayısı	%70	15	15	20	25	35	48	dönem Sonu	Her Dönem Sonu
PG 3.2.2 Eğitim alan yardımcı personel sayısı	%30	1	2	4	4	5	6	Her ay	Yıl Sonu
<b>Koordinatör Birim</b>	Okul Yönetimi								
<b>İş birliği Yapılacak Birimler</b>	MEB								
<b>Riskler</b>	- Öğretmenlerin eğitim-öğretim faaliyetlerini engelleyebilir.								

<b>Stratejiler</b>	- Öğretmenlerimizin ihtiyaçlarına uygun hizmet içi seminerlerin Planlanması - Öğretmenlerimiz arasında sosyal etkinlikler düzenlenerek motivasyonları artırılacak
<b>Maliyet Tahmini</b>	14.000
<b>Tespitler</b>	Öğretmenler eğitim ve öğretimde yeni yaklaşımlara uzaklar Teknolojiyi eğitime entegre etmekte eksiklik hissediyorlar
<b>İhtiyaçlar</b>	Motive edici sosyal etkinlikler Gelişim grupları

<b>Amaç 3</b>	Okulun eğitimin temel ilkeleri doğrultusunda niteliğini arttırmak amacıyla kurumsal kapasite geliştirilecektir.
<b>Hedef 3.3</b>	Temel eğitimde okulların niteliğini arttıracak uygulamalara ve çalışmalara yer verilmesi sağlanacaktır.

Performans Göstergeleri	Hedef Etkisi*	Başlangıç Değeri**	2024	2025	2026	2027	2028	İzleme Sıklığı	Rapor Sıklığı
PG 3.3.1 P 3.1.1. İyileştirilen fiziki mekân sayısı	%100	50	50	55	60	65	70		
<b>Koordinatör Birim</b>	Okul Yönetimi								
<b>İş birliği Yapılacak Birimler</b>	Okul Aile Birliği , Mem , Belediye , Sivil Toplum Kuruluşları								
<b>Riskler</b>									
<b>Stratejiler</b>	Bodrum kattaki kullanılmayan odalar değerlendirilecek. Okul bahçesinin sosyal etkinlikler için uygun hale getirilmesi.								

	Okul koridorlarında öğrencilerin teneffüs etkinliklerinde faydalanacakları etkinlik alanlarının oluşturulması.
<b>Maliyet Tahmini</b>	212.000tl
<b>Tespitler</b>	Okulumuzda müziğe ilgili öğrenci say
<b>İhtiyaçlar</b>	Ses sistemi Müzik aletleri Sahne

## 4.5. Maliyetlendirme

Stratejik Planımıza ait tahmini maliyet tablosu aşağıdaki tabloya işlenmiştir.

**Tablo 30. Tahmini Maliyet Tablosu**

AMAÇ	HEDEF	2024	2025	2026	2027	2028	Toplam Maliyet
<b><u>Amaç 1</u></b>	<b>Hedef 1.1</b>	6000	8000	10000	11000	12000	47000
<b><u>Amaç 2</u></b>	<b>Hedef 2.1</b>	6000	8500	10000	12500	14000	51000
	<b>Hedef 2.2</b>	16000	21000	26000	52000	70000	185000
<b><u>Amaç 3</u></b>	<b>Hedef 3.1</b>	6000	8000	11000	13000	17000	55000
	<b>Hedef 3.2</b>	0	2000	3000	4000	5000	14000
	<b>Hedef 3.3</b>	22000	35000	40000	55000	60000	212000
<b>Amaçlar Toplamı</b>		56000	82500	100000	147500	178000	481000
<b>Genel Yönetim Giderleri</b>		56000	82500	100000	147500	178000	481000
<b>TOPLAM</b>		56000	82500	100000	147500	178000	481000

# İZLEME VE DEĞERLENDİRME





## 2024-2028 Stratejik Planı İzleme ve Değerlendirme Modeli

Stratejik Planlarda yer alan Amaç ve Hedeflere ulaşma durumlarının tespiti ve bu yolla Stratejik Planlardaki Amaç ve Hedeflerin gerçekleştirilebilmesi için gerekli tedbirlerin alınması İzleme ve Değerlendirme ile mümkün olmaktadır. İzleme; Stratejik Plan uygulamasının sistematik olarak takip edilmesi ve raporlanmasıdır. Değerlendirme ise; uygulama sonuçlarının Amaç ve Hedeflere kıyasla ölçülmesi ve söz konusu Amaç ve Hedeflerin tutarlılık ve uygunluğunun analizidir.

Okulumuz 2024-2028 Stratejik Planı'nın İzleme ve Değerlendirme uygulamaları, MEB 2024-2028 Stratejik Planı İzleme ve Değerlendirme Modeli çerçevesinde yürütülecektir. İzleme ve değerlendirme sürecine yön verecek temel ilkeleri; "Katılımcılık, Saydamlık, Hesap verebilirlik, Bilimsellik, Tutarlılık ve Nesnellik" olarak ifade edilebilir.

İdarelerin kurumsal yapılarının kendine has farklılıkları, izleme ve değerlendirme süreçlerinin de farklılaşmasını beraberinde getirmektedir. Eğitim idarelerinin ana unsurunun, girdi ve çıktılarının insan oluşu, ürünlerinin değerinin kısa vadede belirlenememesine ve insan unsurundan kaynaklı değişkenliğin ve belirsizliğin fazla olmasına yol açmaktadır. Bu durumda sadece nicel yöntemlerle yürütülecek izleme ve değerlendirmelerin eğitsel olgu ve durumları açıklamada yetersiz kalabilmesi söz konusudur. Nicel yöntemlerin yanında veya onlara alternatif olarak nitel yöntemlerin de uygulanmasının daha zengin ve geniş bir bakış açısı sunabileceği belirtilebilir.

Okulumuz 2024-2028 Stratejik Planı İzleme ve Değerlendirme Modeli'nin çerçevesini;

- ❖ Performans göstergeleri ve stratejiler bazında gerçekleşme durumlarının belirlenmesi,
- ❖ Performans göstergelerinin gerçekleşme durumlarının hedeflerle kıyaslanması,
- ❖ Stratejiler kapsamında yürütülen faaliyetlerin Müdürlük faaliyet alanlarına dağılımının belirlenmesi,
- ❖ Sonuçların raporlanması ve paydaşlarla paylaşımı,
- ❖ Hedeflerden sapmaların nedenlerinin araştırılması,
- ❖ Alternatiflerin ve çözüm önerilerinin geliştirilmesi süreçleri oluşturmaktadır.

## İzleme ve Değerlendirme Sürecinin İşleyişi



Şekil-4 İzleme ve Değerlendirme Süreci

İzleme ve değerlendirme sürecinin işleyişi ana hatları ile yukarıdaki şekilde özetlenmiştir.

Okulumuz Stratejik Planı izleme ve değerlendirme çalışmalarında 5 yıllık Stratejik Planın izlenmesi ve 1 yıllık gelişim planının izlenmesi olarak ikili bir ayrıma gidilecektir.

Stratejik planın izlenmesinde 6 aylık dönemlerde izleme yapılacak denetim birimleri, il ve ilçe millî eğitim müdürlüğü ve Bakanlık denetim ve kontrollerine hazır halde tutulacaktır.

Yıllık planın uygulanmasında yürütme ekipleri ve eylem sorumlularıyla aylık ilerleme toplantıları yapılacaktır. Toplantıda bir önceki ayda yapılanlar ve bir sonraki ayda yapılacaklar görüşülüp karara bağlanacaktır.





